

MES PREMIERS PAS AVEC MON CHAT



CLINIQUE VÉTÉRINAIRE

DR GWENAËLLE JANVIER - DR DAVID GRANDIERE

DR CYRIL RICHARD - DR MANON LECARPENTIER

ASV : MARINE NICOLAS - LISA RABIKOWSKI - ISABELLE BOLZAN - MELINA MENEZ

ZAC DU BOURG

29160 CROZON

02-98-16-01-02



Nom de mon Chat :

Date de Naissance :

Nom des Propriétaires :

Félicitations pour l'adoption de votre chaton.

L'arrivée de cette « Boule de Poils » implique plusieurs responsabilités pour vous, tout au long de sa vie, et aussi particulièrement lors de la première année.

Ce guide a été élaboré afin que vous puissiez y trouver des informations qui vous seront sûrement très utiles.

Sa santé, sa croissance, son éducation ainsi que ses besoins au quotidien ... de nombreuses interrogations que nous allons essayer ensemble d'aborder afin que votre compagnon et vous-même puissiez profiter pleinement de votre nouvelle vie commune.



SOMMAIRE

CHOISIR UN CHATON

LE CHAT ET SA SANTE

- Maladies infectieuses et vaccinations
- Vers digestifs et vermifugation
- Les parasites externes
- Les zoonoses
- La reproduction du chat et de la chatte

HYGIENE DU CHAT

- Le brossage
- Les boules de poils
- Les shampooings
- Les griffes
- Le nettoyage des yeux et des oreilles

L'ALIMENTATION

LA REGLEMENTATION

- L'identification
- Le passeport international
- L'assurance en responsabilité civile
- L'assurance santé
- Et s'il mordait quelqu'un ?

MON CHATON A LA MAISON

- Organisation du territoire
- L'éducation
- Danger !!!!

CAS PARTICULIERS

- Nous déménageons
- Un nouvel occupant arrive
- Un bébé arrive !
- Le chat à la clinique

VISITE PUBERTAIRE

L'ASSURANCE SANTE DE VOTRE CHAT



CHOISIR UN CHATON

Contrairement au chien, le développement comportemental du chat est très court et précoce (entre 2 et 7 semaines de vie), c'est à dire avant son adoption par sa nouvelle famille d'accueil. La présence de sa mère est fondamentale durant cette période : elle lui apprend à se contrôler, mais également elle le rassure dans son exploration du monde. Ainsi, le comportement de la mère exerce une influence importante sur les comportements ultérieurs du chaton.

L'idéal serait de choisir un chaton issu d'un milieu de vie le plus proche de celui dans lequel il vivra. Ainsi, s'il est amené à vivre en appartement, il faudrait qu'il ne soit jamais allé dehors. De même, si sa famille d'adoption comporte des enfants, il devra être habitué aux manipulations, mouvements, et cris enjoués de jeunes enfants.



Un chaton ayant connu une vie libre, à l'extérieur d'une maison, avec peu de contacts avec l'homme sera perturbé par les obligations d'une vie "en famille". C'est le cas classique du chaton "sauvage" né au fond d'une grange ou dans la rue : il n'a jamais ou rarement été manipulé par des êtres humains et ne connaît ni les bruits d'une maison (radio, télévision, téléphone...) ni les mouvements et les voix humaines (notamment des enfants). Déplacé dans ce nouvel environnement, il présente généralement une intolérance aux contacts avec l'homme en tentant de fuir. Il peut même réagir violemment en griffant et mordant celui ou celle qui tente de l'obliger de se laisser caresser. Parfois, une ou deux personnes pourront l'apprivoiser, mais il ne cherchera pas ou évitera le contact avec de nouveaux venus, et ce même à l'âge adulte. Il est donc important de bien réfléchir avant d'adopter ou de faire rentrer dans son logement un tel chaton, et ce d'autant plus que de jeunes enfants y vivent. Même devenu adulte, des réactions imprévisibles et parfois agressives seront toujours possibles.

Nous rappelons que légalement toute adoption ne peut être effectuée avant 2 mois.

Au-delà de cet aspect légal, ce délai se justifie pleinement d'un point de vue comportemental.

Un chaton adopté trop jeune (avant ses 8 semaines de vie) ou orphelin (dont la mère a disparue ou est décédée avant ses 2 mois) risque de développer des troubles de son comportement. En effet, sa mère n'aura pas eu le temps de finir son éducation.

En jouant avec ses frères et sœurs ainsi qu'au contact de sa mère, le chaton apprend à contrôler ses griffades et morsures. Si cet apprentissage n'est pas effectué correctement, les risques de morsures et de griffures profondes sont réelles, tant



durant la jeunesse qu'à l'âge adulte du chat.

Par ailleurs, le chaton se détache normalement de sa mère vers ses 2 mois. Lors d'adoption précoce, la personne qui s'occupe du chaton devient sa "mère d'adoption" et le lien d'attachement persiste bien au-delà des 2 mois du chaton : le chat risque alors de développer des troubles anxieux en l'absence de son propriétaire (malpropreté ou léchage frénétique de certaines zones du corps, par exemple.)

Bon à savoir

FAUT-IL DES LORS NE JAMAIS RECUEILLIR DE CHATONS EGARES OU ORPHELINS ?

Evidemment non ! Toutefois, ces petites boules de poils pourront avoir plus de difficultés pour trouver leur place dans notre mode de vie humain et dans notre volonté de vouloir leur venir en aide.

Ce guide est justement prévu, tout en vous mettant en garde, pour vous aider à établir des relations profondes, amicales et longues avec la gente féline.

Le truc en plus

NE PAS CONFONDRE AGRESSIVITE ET QUART D'HEURE DE FOLIE

On observe parfois des moments d'excitation intenses chez le chaton (il court partout et sur tous les meubles, saute sur tout ce qui bouge...) lors de votre retour au domicile ou à certaines périodes de la journée (baisse de luminosité notamment).

Ceci est dû à un trop plein d'énergie qu'il n'a pas pu libérer en votre absence: les batteries sont rechargées et pleines à ras bord !!!!

Durant ces phases d'excitation, jouez avec lui tout en étant attentif aux débordements du jeu. Le chaton maîtrisant difficilement les limites de son comportement, il vous appartient de veiller à ce que mordillements, griffures et autres simulations d'attaque ne soient pas trop violents.

Toutefois, la prévention étant la meilleure des solutions, pensez à laisser à disposition de votre chat en votre absence, une quantité importante de jouets et supports: tabouret près des vitres, boules de papier, balles et autres dérivatifs d'énergie.

C'est dans les 8 premières semaines de sa vie qu'il faudrait lui faire rencontrer d'autres animaux (chiens, lapins, oiseaux, etc.....) Le chaton sera ainsi sociabilisé à d'autres espèces qu'il sera amené à rencontrer. Ainsi, un chaton habitué à la présence d'un chien au cours de sa petite enfance sera capable de "s'acclimater" avec d'autres chiens tout au long de sa vie (ce qui ne veut pas dire qu'il ne se méfiera pas d'un chien inconnu dans un premier temps!). De même, ayant eu des contacts précoces avec un lapin ou un cochon d'inde par exemple, il ne les considérera pas comme des proies potentielles (ce qui ne veut pas dire non plus qu'il faudra lui faire absolument confiance. Un retour d'instinct est toujours possible!)



LE CHAT ET SA SANTE

MALADIES INFECTIEUSES ET VACCINATION

Dès sa naissance, le chaton est protégé par les anticorps transmis par sa mère (si celle-ci est correctement vaccinée) dans le colostrum. Le chaton peut être vacciné à partir de 8 semaines afin de maintenir sa protection vis-à-vis des maladies contagieuses les plus courantes. La plupart des premières vaccinations nécessitent plusieurs injections successives.

Seuls la rage, le typhus, le coryza, la chlamydie et la leucose bénéficient actuellement de vaccins permettant de prévenir ces maladies.

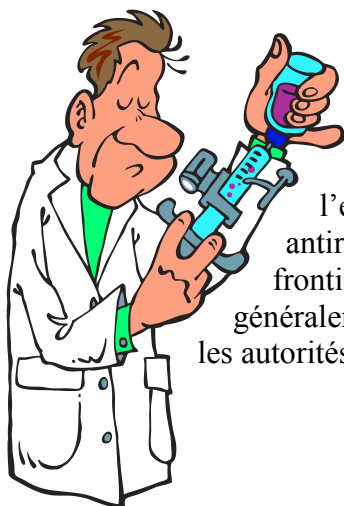
LE CORYZA ET LA CHLAMYDIOSE sont des maladies très contagieuses qui provoquent une atteinte de l'appareil respiratoire. Le chat présente de la toux, des conjonctivites, des éternuements et parfois des ulcères de la bouche. La contamination se fait par l'intermédiaire des sécrétions respiratoires. Certains virus restent actifs durant plusieurs jours dans l'environnement.

Cette résistance importante des virus dans l'environnement justifie à eux seuls une vaccination *a minima* pour les chats vivants en appartement (les virus peuvent être véhiculés par les propriétaires et ramenés au sein du foyer)

LE TYPHUS OU PANLEUCOPENIE est une maladie virale se manifestant par une forte diarrhée, un abattement intense et une baisse importante des défenses immunitaires. Le taux de mortalité chez les animaux atteints est très important.



LA LEUCOSE (OU FELV) se transmet par contact direct de nez à nez ainsi que par morsure. Le chat contaminé peut être porteur-sain durant plusieurs mois ou années avant de présenter des troubles variés : avortements, cancer des cellules du sang (leucémie), anémie... etc.



LA RAGE

Cette maladie mortelle pour l'homme et l'animal est devenue rare sur le territoire français. Elle est surtout transmise par l'intermédiaire d'animaux importés de l'étranger ou d'animaux sauvages contaminés. La vaccination antirabique est obligatoire lorsque le chat voyage hors des frontières. Il devra en outre être identifié, par puce électronique généralement, pour que sa vaccination antirabique soit reconnue par les autorités compétentes.



Certaines maladies ne bénéficient pas de vaccin : c'est le cas de **l'immunodéficience féline (ou FIV)**. Ce virus se transmet surtout par morsure. Le chat contaminé reste apparemment en bonne santé durant une période plus ou moins longue avant de montrer des symptômes de baisse de défenses immunitaires. Quelques semaines après sa contamination, le chat devient séropositif et reste contagieux à vie.

VERS DIGESTIFS ET VERMIFUGATION

Les chatons sont fréquemment infestés par des vers. La contamination se fait lors de la tétée (vers ronds), par l'ingestion des puces (ténias), en mangeant de la viande peu cuite ou des proies (toxoplasmose, coccidiose) ou encore en ingérant de l'eau ou des aliments contaminés (giardiose)...

Il est essentiel de vermifuger son animal :

Pour sa santé : Tous les vers ont des conséquences très variables sur la santé de votre animal. Cela peut aller de simples vomissements, entraînant des troubles de la croissance, à un amaigrissement, une anémie, des diarrhées chroniques et/ou hémorragiques.

Pour votre santé : Certains de ces vers sont transmissibles à l'homme (on parle de zoonoses) et ont des conséquences parfois très importantes. Les plus touchés sont les enfants, souvent en contact étroit avec l'animal (possibilités de migration de larves au niveau de l'œil, problèmes cutanés et intestinaux).



La fréquence de vermifugation dépend du mode de vie du chat, mais en général, les chatons sont vermifugés tous les 15 jours de l'âge de 2 semaines à 2 mois, puis 1 fois par mois jusqu'à l'âge de 6 mois, les adultes en moyenne 4 fois/an.

Tous les vermifuges ne se valent pas. Ils n'éliminent pas tous les mêmes vers : certains sont adaptés aux vers du chaton et non à ceux des adultes, et vice-versa.

Demandez-nous conseil : nous déterminerons le vermifuge le plus adapté à votre animal en tenant compte de son âge, de son mode de vie et de la facilité d'administration.

Bon à savoir

RENOUVELLEMENT DE LA VERMIFUGATION.

Le vermifuge n'est actif que contre les vers adultes. Il faut l'utiliser à nouveau pour pouvoir éliminer les formes larvaires parvenues à maturité.

Ces formes larvaires seront d'autant plus importantes que votre chat sort, chasse et consomme ses proies.

C'est la raison pour laquelle nous vous préconisons une fréquence d'utilisation de vermifuge pouvant aller jusqu'au moins 4 fois par an.



Le truc en plus

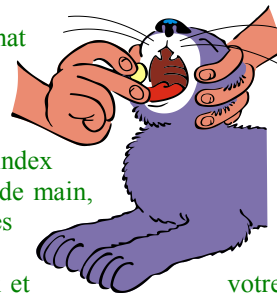
FAIRE AVALER UN COMPRIME A VOTRE CHAT...

Il faut d'abord l'immobiliser : accroupi et genoux à terre, maintenez le chat entre vos jambes, l'arrière train vers vous.

Il faut ensuite lui ouvrir la gueule: placez une main (gauche pour les droitiers ou inversement pour les gauchers) sur le dessus de sa tête et attrapez délicatement sa mâchoire supérieure entre votre pouce et votre index (une main de fer dans un gant de velours!). Avec le majeur de votre seconde main, ouvrez la mâchoire inférieure en vous appuyant tranquillement sur les incisives.

Déposez le comprimé (que vous aurez préalablement pris entre votre index et votre pouce de la seconde main) tout au fond de la gorge (derrière la bosse de la langue).

Refermez la gueule (n'oubliez pas d'enlever vos doigts... le chat ne les aura pas oubliés, lui!)



vos

Le super truc en plus !!!!!

Massez la gorge de votre chat ou soufflez-lui sur le nez. Cela provoque un réflexe de déglutition.

Proposez un jeu ou une friandise pour éviter qu'il ne garde un mauvais souvenir de cette contrainte.

Et surtout, habituez-le, dès son plus jeune âge, à se faire manipuler doucement la gueule de la façon décrite précédemment. Ce sera beaucoup plus facile par la suite!

LES PARASITES EXTERNES

LES PUCES



Ce sont des insectes fréquemment rencontrés chez les chats. Les puces adultes, qui passent le plus clair de leur temps sur votre animal, le piquent pour se nourrir de sang. Ces piqûres peuvent entraîner des démangeaisons, voire des allergies graves et difficiles à traiter. Certaines sont porteuses d'une bactérie à l'origine de la maladie des griffes du chat chez l'homme.

Les puces femelles pondent des œufs (jusqu'à 30/jour) qui tombent au sol partout où passe le chat, s'accumulent sur le tapis, parquets, canapés et literies...Le développement des œufs en formes adultes exige des conditions précises de température et d'humidité réunies presque toute l'année, surtout en Presqu'île.

Bon à savoir

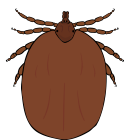
LE TRAITEMENT ANTI-PUCES EST INDISPENSABLE.

Les puces sont souvent porteuses de parasites, notamment de larves de ténia. Le chat peut dès lors se contaminer en faisant sa toilette et en avalant ses puces.

PENSEZ A PROTEGER VOTRE ANIMAL CONTRE LES PUCES TOUTE L'ANNEE. Si votre maison est infestée par ces parasites, n'hésitez pas à nous demander conseil.



LES TIQUES



Les tiques se fixent occasionnellement sur votre chat pour se nourrir de son sang. Elles sont présentes toute l'année, même si leur activité semble saisonnière. Elles provoquent parfois l'apparition de petits nodules à l'endroit de la fixation, et peuvent inoculer un parasite responsable de fièvre et d'anémie. Un traitement préventif et **REGULIER** de votre chat par un antiparasitaire adapté permettra de le protéger vis-à-vis des tiques.

Bon à savoir

MON CHAT ATTRAPE DES TIQUES MALGRE LES TRAITEMENTS.

C'est malheureusement normal.

Les molécules utilisables chez le chat ne permettent pas d'empêcher l'implantation des tiques sur la peau (contrairement aux molécules disponibles pour le chien, mais fortement toxiques pour nos amis les félidés).

Par contre, une fois la tique implantée, la molécule remplit parfaitement son rôle sous 24 à 48 heures. La tique meurt, sèche et tombe la plupart du temps.

Vous pouvez néanmoins compléter les traitements anti-parasitaires externes en utilisant des petits ustensiles (type Crochet OTOM®) pour décrocher la tique.

AUTRES AGENTS EXTERNES

- *Gale et pseudo gale :*

Ce sont des acariens microscopiques, qui sont à l'origine d'importantes démangeaisons.

La « gale des oreilles » est due à la présence, d'*Octodetes cynotis* dans les conduits auriculaires ; le chat se griffe et se gratte les oreilles et la tête. La contamination se fait de la mère au chaton, mais également de chat adulte à chat adulte.

Les larves d'aoûtats se nourrissent du tissu cutané des mammifères et se fixent sur les oreillons, entre les doigts ou sur des zones peu velues. On observe des amas de poudre orange sur différentes zones du corps.

- *teigne :*

La teigne est une maladie très contagieuse, y compris à l'homme, provoquée par un champignon. Les poils infectés deviennent fragiles et se cassent, laissant apparaître des lésions généralement circulaires et s'étendant de plus en plus.

Lorsque votre chat présente des problèmes de peau, qu'il se gratte fortement ou que son pelage se détériore, il est important de consulter votre vétérinaire.



LES ZONNOSES

Nous l'avons vu précédemment, certaines maladies et infections du chat peuvent être transmissibles naturellement à l'homme, que ce soit par morsure ou griffade (rage, pasteurellose), par l'intermédiaire des parasites (maladie des griffes du chat) ou par contact direct (teigne, puces : oui, elles piquent aussi l'homme, gales...)

Certaines espèces parasites du tube digestif sont déposées sur le pelage lors de la toilette et du léchage par le chat : giardiose, échinococcose...

Des mesures d'hygiène simples limitent les risques de contamination :

- se laver les mains après avoir touché le chat.
- ne pas partager les récipients destinés à l'alimentation humaine avec son animal.
- traiter régulièrement son chat contre les parasites internes et externes avec des produits adaptés, surtout si des enfants de moins de 10 ans vivent à son contact.

Bon à savoir

LE CHAT ET LA TOXOPLASMOSE

Oui, la toxoplasmose est une maladie à prendre au sérieux pour la femme enceinte.
Oui, le chat est susceptible de transmettre la toxoplasmose

MAIS.....

Le risque de contamination de la femme enceinte, sérologiquement négative à la toxoplasmose, par le chat familial est extrêmement réduit.

Le risque est beaucoup plus important en ne faisant pas assez cuire les viandes ou en utilisant des légumes pas ou mal lavés.

IL EST DONC INUTILE DE VOUS SEPARER DU CHAT DE LA MAISON SI VOUS ETES ENCEINTE.

De simples mesures hygiéniques (cf. chapitre sur l'arrivée d'un bébé à la maison) vous permettront de vous rassurer sur le déroulement de votre grossesse tout en gardant le ronron de votre matou préféré !

LA REPRODUCTION DU CHAT ET DE LA CHATTE

Tous les ans, plusieurs milliers de portées non souhaitées sont euthanasiées. Dans la grande majorité, ces portées sont issues de gestations non maîtrisées (animaux errants, fugueurs...).

Si vous ne désirez pas assurer de « descendance » à votre animal, vous éviterez de contribuer à l'aggravation de ce douloureux problème en le faisant stériliser. Cette intervention aura, en outre, des effets bénéfiques sur la santé de votre compagnon.

CHEZ LA CHATTE

L'âge de la puberté se situe autour de 6-8 mois. Les chaleurs ont lieu 3 fois dans



l'année, voire davantage, et durent entre 4 et 10 jours. Le cycle sexuel est saisonnier : la reprise des cycles est liée à l'augmentation de l'éclairement en janvier/février ; le repos sexuel s'étend de septembre/octobre à décembre. Cependant, des cycles peuvent être obtenus toute l'année en augmentant artificiellement la durée d'éclairage : chatte d'appartement par exemple.

Lors de ses chaleurs, la chatte modifie son comportement : miaulements, recherche de caresses, émission d'urine plus fréquente...C'est la saillie par un mâle qui provoque l'ovulation ; la gestation dure 2 mois, avec une moyenne de 4 à 5 chatons par portée. Quinze jours après la mise-bas, la chatte peut de nouveau être en chaleur, même si elle allaite ses petits.

Une contraception peut être mise en place (pilule ou injections) afin de prévenir les chaleurs. Cependant, cette solution ne devra être utilisée que temporairement car elle accroît notablement le risque de tumeur des mamelles, d'infection de l'utérus et de diabète.

Il est en outre vivement conseillé de préférer la stérilisation chirurgicale à la prise de pilule chez les chattes lorsqu'elles vivent avec d'autres chats car les hormones ainsi administrées augmentent les risques d'agression entre chats.

Si l'on souhaite éviter les chaleurs de façon définitive, l'idéal est de stériliser la chatte (ablation des ovaires). Cette intervention chirurgicale sera idéalement réalisée aux alentours des 6 mois de l'animal (avant ses premières chaleurs si possible); mais il est également possible d'ovariectomiser une chatte plus âgée...Tout comme la chienne, une stérilisation précoce diminue la fréquence des tumeurs mammaires de 80% environ.



CHEZ LE CHAT

La stérilisation du chat, effectuée précocement (vers 6-8 mois), rend le chat plus calme : les comportements de fugue, de marquage urinaire du territoire et de bagarre avec d'autres mâles liés à la présence de femelles en chaleur sont réduits. Son espérance de vie s'en trouve augmentée : moindre risque de contamination par le virus du FIV, de choc avec un véhicule lors de fugue...

STERILISATION ET ALIMENTATION

La stérilisation modifie le métabolisme hormonal du chat mâle ou femelle : spontanément, il cherche à manger plus alors que son besoin en énergie diminue après la disparition de ses organes reproducteurs (testicules ou ovaires).

Une alimentation hypocalorique et adaptée à son âge devra être mise en place rapidement après l'intervention chirurgicale, afin de prévenir toute prise de poids excessive. En effet, l'obésité augmente les risques de diabète, d'apparition de calculs urinaires et aggrave certaines maladies existantes telles que l'arthrose ou l'insuffisance respiratoire.



HYGIENE DU CHAT

SON PELAGE

LE BROSSAGE

Dès son plus jeune âge, habituez votre chat au brossage : les séances devront être brèves au départ, puis vous en augmenterez progressivement la durée. Brossez-le toujours dans le sens du poil, en commençant par la ligne du dos, avant de passer aux flancs, au cou puis au ventre et à la queue. Une brosse douce aux poils courts sera indiquée chez les chats à poils courts ou mi-longs ; chez les chats à poils longs, on préférera une brosse-carde à poils durs et un peigne afin de démêler les éventuels nœuds. Chez les chats à poils longs, vous pouvez couper les poils autour de l'anus afin d'éviter que les excréments n'y restent collés.



Les chats à longs poils nécessitent des brossages fréquents : tous les 2 à 3 jours en moyenne, voire tous les jours pour certains d'entre eux ou lorsqu'ils sont en période de mue. Si des nœuds sont présents dans la fourrure, démêlez-les délicatement à l'aide d'un peigne. Attention, si vous utilisez des ciseaux : coupez le nœud à son sommet dans un premier temps, afin de ne pas blesser le chat, puis essayez de peigner ce qui reste. Il existe des peignes spéciaux qui « coupent » l'épaisseur du nœud : demandez-nous conseil !

Un brossage une fois par semaine suffit généralement chez le chat à poils courts, mais cette fréquence peut être augmentée lors de mue : des peignes de type « Furminator » facilitent la chute des poils et limitent leur présence sur les lieux de couchage du chat.

LES BOULES DE POILS

Une ingestion importante de poils morts est parfois à l'origine de constipation ou de vomissements par apparition de boules de poils, les trichobézoards (rien que le nom fait déjà peur !).

Des pâtes laxatives administrées préventivement, ainsi qu'un brossage régulier de la fourrure diminueront ces désagréments. Renseignez-vous auprès de nous.

LES SHAMPOOINGS

Si votre chat le tolère, il est possible de le laver avec un shampoing conçu pour sa peau. N'utilisez pas de shampoing pour bébé car il ne convient pas à la peau du chat. Un chat habitué dès son plus jeune âge (à partir de 2-3 mois) se laissera laver plus facilement durant toute sa vie.

Déposez-le doucement dans une baignoire ou un évier rempli d'eau tiède (35°C environ) et mouillez lentement et délicatement son poil à l'aide d'un gant puis d'un gobelet.



Appliquez le shampooing - que vous pouvez préalablement diluer dans un peu d'eau - sur tout le corps en massant délicatement. EVITEZ LA TETE, pas d'eau ni de shampooing dans les yeux ni les oreilles. Rincez le corps à l'aide d'une bouteille d'eau ou du pommeau de douche, à jet très doux, et séchez-le à l'aide d'une serviette. Gardez le chat dans une pièce chaude le temps que sa fourrure finisse de sécher.

Le truc en plus

SALETES EN TOUS GENRES...

Du chewing-gum dans le pelage :

Appliquez un glaçon sur le chewing-gum pour neutraliser au maximum son adhérence puis coupez les poils enduits.

Les solvants disponibles dans le commerce sont délicats à utiliser car ils peuvent être agressifs, voire nocifs pour la peau.

De la peinture sur les poils :

Si la peinture est soluble à l'eau, trempez la zone atteinte durant une période de 5 minutes pour imbiber la peinture afin de la désagréger entre vos doigts par la suite.

Pour toute autre peinture, coupez le poil avec précaution afin d'enlever la peinture.

N'utilisez JAMAIS de solvant ou de diluant type White Spirit® ou essence de térébenthine. Ils sont très toxiques pour les animaux.

La tache de goudron ou de cambouis :

L'utilisation de vaseline peut s'avérer utile afin de désagréger la partie goudronnée. Essayez avec un chiffon doux puis mettez en place un shampooing aux propriétés dégraissantes adapté aux chats.

LES GRIFFES

Les chats vivant à l'extérieur ont rarement besoin qu'on leur coupe les griffes. Chez les chats d'appartement ou les vieux chats, les griffes nécessitent une surveillance particulière, notamment celles des pattes antérieures.

Les griffes peuvent être taillées à l'aide d'un coupe-ongles ou mieux, d'un coupe-griffes spécialement conçu pour les chats.

N'hésitez pas à nous demander de vous montrer comment procéder.



Le truc en plus

Profitez d'une période de sommeil de votre chat pour entreprendre de lui tailler les griffes.

Il se réveillera à coup sûr mais ne daignera pas forcément vous manifester son mécontentement à la sortie de sa sieste...

Ne cherchez pas à tailler trop court. Vous risqueriez de lui faire saigner la partie rose de la griffe. Préférez plutôt tailler moins court mais plus souvent.



LE NETTOYAGE DES YEUX ET DES OREILLES

Certains chats à face plate (Persan, Exotic short-hair...) sont plus fragiles des yeux et nécessitent un nettoyage quotidien. Des lotions oculaires adaptées à la nature des larmes du chat existent. Demandez conseil à nos ASV.

Les conduits auriculaires des chats âgés ou des chats souffrant d'otite contiennent beaucoup de cérumen qu'il convient d'éliminer par des nettoyages soigneux et réguliers. Des nettoyants spécifiques sont disponibles à l'accueil.



ALIMENTATION

Une alimentation de qualité assurera santé et longévité à votre chat. Il est donc important de respecter les besoins nutritionnels de votre compagnon à chacun de ses stades physiologiques (croissance, adulte, puis senior), ainsi qu'à son statut sexuel (stérilisé ou non).

Le chat est un carnivore strict. Il a besoin d'un apport particulier en protéines animales. Certains nutriments doivent également lui être fournis par son alimentation car il ne peut pas les fabriquer : acides aminés, acides gras, minéraux, vitamines... Les fabricants d'aliments mettent à la disposition des chats (et de leurs propriétaires) une large gamme d'aliments adaptés à chaque stade de leur vie.

Cependant, tous les aliments ne sont pas de la même qualité. Au sein de notre clinique, nous avons fait le choix d'aliments haut de gamme (ou premium). Les protéines sont de très haute qualité, les matières grasses se conservent correctement, la composition des aliments est identique d'un sac à l'autre... (ce qui n'est pas le cas d'aliments bas de gamme).

Ces aliments nous permettent par ailleurs d'effectuer une nutrition précise de l'animal quelque soit son âge, son statut sexuel et ses éventuels pathologies: chaton, chat ou chatte adulte, stérilisé ou non, senior, insuffisant rénal, diabétique...

Ces aliments sont parfois un peu plus chers que les produits "bas de gamme" mais nous constatons régulièrement leurs bénéfices sur la santé des chats. Ils nourrissent mieux, sans induire de troubles cutanés, rénaux ou digestifs tout en étant plus concentrés, ce qui permet d'en utiliser moins (et de ne pas induire de boulimie).

A titre de comparaison, la différence de coût mensuel entre un aliment premium et un aliment bas de gamme se situe à environ 5 à 7 euros par mois...

Un aliment sous forme de boîte ou de croquette?

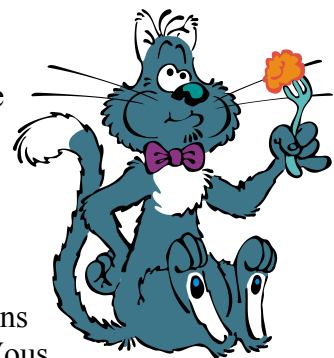
Croquettes sans hésitation, même si un aliment humide peut être proposé de temps à autres. En effet, le comportement "grignoteur" du chat sera satisfait par la présence de croquettes qui ne sèchent pas, ni ne perdent leur odeur appétissante au cours de la journée.

Faut-il varier sa nourriture?

Un chat peut consommer le même aliment tous les jours. Une trop grande variété de nourriture appétente favorise la glotonnerie du chat, et peut entraîner une prise de poids excessive, voire des troubles digestifs.

Doit-on le nourrir à volonté?

Le chat doit manger ce qui correspond à ses besoins énergétiques, mais il a parfois du mal à "s'auto contrôler". Vous pouvez l'aider en lui proposant plusieurs petits repas quotidiens, et en adaptant l'aliment à son tour de taille...



Le truc en plus

EN LIBRE SERVICE NE VEUT PAS DIRE SANS LIMITE

Les problèmes d'obésité sont de plus en plus fréquents chez nos animaux domestiques.

Un apport d'aliment trop riche, une quantité surabondante, un manque d'exercice, une tendance à la boulimie... sont des facteurs à risques pouvant à terme entraîner des maladies telles que l'arthrose, le diabète, des troubles cardio-pulmonaires etc...

Dans le cas d'un chat vorace, vous harcelant constamment pour avoir à manger et ingurgitant tout ce qui traîne, pensez à :

- Encombrez sa gamelle de pinces à linge afin de freiner la prise de nourriture.
- Investissez dans des distributeurs de croquettes programmables.
- Renseignez-vous sur l'utilisation du Pipolino® à l'accueil. C'est un jouet permettant d'allier prise de nourriture modérée et exercice en même temps. Vous agirez ainsi sur 2 facteurs de l'obésité

Bon à savoir

POUR UNE FOIS, LA PECHE A ETE BONNE EN PRESQU'ILE...

Oui, vous pouvez donner un peu de poisson à votre chat pour changer de l'ordinaire.

Cependant, il est indispensable de le cuire.

Des repas trop fréquents de poisson peuvent entraîner des problèmes de parasitisme, d'allergies voire de carence en vitamine B1 (par absorption de quantités élevées de thiaminases).

Remarque importante :

Si votre chat se lasse du bar, de la sole, du lieu, des langoustines et autres homards à profusion, n'hésitez pas à en parler à votre vétérinaire. Il mettra un point d'honneur à trouver une solution pour éliminer le trop-plein.....



LA REGLEMENTATION

L'IDENTIFICATION

Elle peut être effectuée de 2 façons :

- par transpondeur électronique (ou puce électronique)
- par tatouage au dermographe

Elle est obligatoire depuis la loi du 06 janvier 1999, que la cession du chat se fasse à titre gratuit ou onéreux.

Une nouvelle loi (17 mai 2011) rend obligatoire l'identification des chats de plus de sept mois nés après le 1^{er} janvier 2012.

Cette loi précise également que, à partir du 3 juillet 2011, l'identification d'un animal de compagnie doit être faite par puce électronique pour pouvoir voyager à l'étranger. Cependant, les chats tatoués avant le 3 juillet 2011 restent correctement identifiés pour voyager dans l'Union Européenne (à l'exception du Royaume-uni, de l'Irlande, de la Suède et de Malte.)

L'identification par dermographe, consiste à tatouer, sous anesthésie générale, un code de 3 chiffres et 3 lettres généralement sur le pavillon de l'oreille droite.

L'identification par puce électronique, consiste en l'implantation d'une puce (de la taille d'un grain de riz) sous la peau du cou. Cette puce est codée avec un numéro unique de 15 chiffres.

Il est possible de profiter de l'anesthésie générale réalisée lors de la stérilisation pour identifier votre chat. Nous vous proposons de tatouer gratuitement un symbole (cœur, étoile, triskell...) dans l'oreille pour que l'on sache qu'il est porteur d'une puce électronique.

Un fichier central, dans les 2 cas, permet de retrouver le propriétaire de l'animal égaré à partir des chiffres/lettres du tatouage ou du numéro de la puce électronique.

LE PASSEPORT INTERNATIONAL:

Le passeport international est un document vous permettant de transiter à travers les frontières en compagnie de votre animal. Il permet d'identifier clairement celui-ci ainsi que de prouver son statut vaccinal vis-à-vis de la rage.

En effet, une vaccination contre la rage est exigée pour pouvoir traverser des frontières.

- De plus, selon certains pays (notamment la Grande Bretagne, la Suède, l'Irlande, Malte...), des exigences particulières seront demandées en plus de ce passeport. Renseignez-vous au moins 8 mois à l'avance, en fonction de votre départ.

- Enfin, si vous allez ou revenez de certains pays dans lesquels la rage existe, ces mêmes exigences vous seront demandées (ex : le Maroc, les pays du Golfe Persique ...).

N'hésitez pas à nous interroger à ce sujet.



L'ASSURANCE EN RESPONSABILITE CIVILE

Normalement, les dégâts pouvant être occasionnés par votre animal à un tiers sont pris en compte par l'assurance responsabilité civile « multirisques habitation ». Il est cependant plus prudent de vous renseigner auprès de votre agent d'assurance afin de vérifier la prise en charge.

L'ASSURANCE SANTE

Il existe régulièrement une confusion entre **l'assurance responsabilité civile** (qui vous couvre si votre animal occasionne des dégâts) et **l'assurance santé animale** (qui couvre les frais occasionnés par une maladie ou un accident sur votre animal).

Nous vous recommandons de faire assurer au plus tôt votre animal de compagnie.

L'assurance santé animale permet le remboursement de certains frais vétérinaires (hospitalisation, frais chirurgicaux, analyses laboratoires, radiologie, échographie ...) en cas de maladie ou d'accident. Elle vous assure une **tranquillité d'esprit** : si demain votre compagnon devait être hospitalisé ou opéré, les frais financiers seraient pris en charge par l'assurance souscrite. Vous trouverez, à la fin de ce document, de plus amples informations pour y réfléchir au calme.

ET S'IL MORDAIT QUELQU'UN ?

Ce sont des choses qui peuvent arriver sous l'effet de la surprise ou de la peur. La loi, dans ce cas, vous fait obligation de présenter votre animal dans les 24 h suivant la morsure à un vétérinaire pour que ce dernier puisse effectuer 3 visites sanitaires à une semaine d'intervalle.



MON CHATON A LA MAISON

Ça y est, mon chaton arrive à la maison ! Assurez-vous d'avoir acheté les accessoires nécessaires : bac à litière, gamelle, couffin, jouets.....

L'arrivée du chaton doit se faire dans le calme pour ne pas l'effrayer : pas de musique, ni de télévision trop forte, ni de cris d'enfants (préparez-les à l'idée qu'ils ne pourront pas jouer avec lui tout de suite). Si la maison est grande, il est envisageable - voire conseillé - de choisir une pièce que l'on peut fermer dans laquelle vous le laisserez s'habituer progressivement aux bruits et odeurs de son nouveau domicile. Dès qu'il explorera cette pièce sans crainte, mangera et dormira tranquillement, vous le laisserez découvrir le reste de la maison. Cette étape est variable selon les chats, de quelques heures à quelques jours.



ORGANISATION DU TERRITOIRE

LA PROPRETE

les chatons sont propres très tôt, mais il arrive que certains chats soient malpropres si certaines conditions ne sont pas respectées :

- le bac à litière doit être éloigné du coin repas du chat, placé dans un endroit calme et isolé (éviter les endroits bruyants ou de passage), être accessible de jour comme de nuit, être en revanche inaccessible au chien ou aux chats inconnus.
- le bac à litière doit être assez grand pour que le chat puisse s'y retourner : trop petit, il n'y sera pas à l'aise, et la litière sera rapidement souillée.

Bon à savoir

LES BACS A COUVERCLE

Attention aux bacs à couvercle : certes, la litière et les odeurs se dispersent moins, mais il arrive (surtout lorsque le couvercle est hermétique ou que les filtres sont anciens) que les odeurs restent concentrées à l'intérieur. Les portes battantes sont également à éviter, car sources de stress pour le chat « piégé » à l'intérieur.

- La litière doit être changée régulièrement, le bac rincé à l'eau de Javel diluée et non pure (l'urée contenue dans l'urine du chat réagit avec l'eau de Javel et peut produire des émanations toxiques). En fonction de la qualité de la litière utilisée, vous changerez la litière tous les 3 (gravier classique) à 30 jours (litière à base de silice). Evitez les litières parfumées (agréables pour nous, pas toujours pour le chat) et retirez



les excréments tous les jours.

- Mon chaton a fait des besoins ailleurs que dans sa litière : **IL NE FAUT PAS LE PUNIR**. Si vous découvrez la surprise après-coup, nettoyez et faites disparaître les odeurs à l'aide de vinaigre blanc. Si vous le prenez sur le fait, mettez-le immédiatement dans son bac, et félicitez- le quand il se met à gratter sa litière.

Si la malpropreté persiste, vérifiez bien que l'emplacement du bac ainsi que la litière lui conviennent.

Bon à savoir

NE PAS CONFONDRE MALPROPRETE ET MARQUAGE URINAIRE

Certains chats, mâles ou femelles, font du marquage urinaire : le chat reste debout sur ses pattes, et envoie des jets d'urine sur des surfaces verticales la queue dressée, (il ne s'accroupit pas comme pour éliminer).

Le marquage urinaire est fréquent chez les chats (mâles ou femelles) non stérilisés, mais peut également exister chez les individus castrés lors de modifications de leur environnement ou lors de stress.

Le truc en plus

PASSE TON BAC D'ABORD ET APRES ON VERRA !!

Si vous possédez plusieurs chats, prévoyez au moins autant de bacs que de chats (l'idéal étant d'avoir un bac supplémentaire). Cela permet à votre chat d'être sûr d'être tranquille pendant ses activités d'élimination. Il ne sera pas tenté de faire ses besoins ailleurs.

Il peut arriver qu'un chat ayant l'habitude de faire ses besoins dehors soit obligé d'être enfermé à la maison et devoir (ré)-utiliser un bac (problème de santé, suivi post-opératoire, déplacements ...).

Dans ce cas, mélangez un peu d'élément extérieur (gravillon, terre molle, sable ...) afin de l'aider à retrouver ses marques. Vous pourrez par la suite incorporer de plus en plus de litière et moins en moins d'élément externe.

COUCHAGE ET REPOS

La durée globale de sommeil chez le chat adulte est de 12 à 17 heures par jour : c'est dire l'importance des lieux de couchage pour lui. Le chat choisit généralement sa place idéale qui sera isolée et à l'abri des dérangements (étagères, penderies, lit ou cachette dans un arbre à chat...). Il faudra respecter son sommeil et veiller à ce que personne ne vienne le perturber durant son repos.

LE COIN REPAS

Le chat, dans la nature, passe la plupart de son temps à la recherche de nourriture. Il « grignote » souvent des proies (rongeurs par exemple) qui lui apportent peu d'énergie. En théorie, il faudrait offrir au chat 8 à 12 repas quotidiens, faiblement caloriques. Ceci est peu réalisable en pratique, mais il est possible de multiplier les



coins repas dans des pièces différentes, en respectant cependant quelques règles : la gamelle doit se situer dans un endroit calme (pas près d'une machine à laver), propre (sa litière sera au minimum distante de 2 mètres) et toujours accessible (pas de porte fermée). La gamelle peut très bien être placée en hauteur afin d'éviter que le chien ne s'y serve.

Comment choisir sa gamelle ?

Préférez une gamelle ni trop étroite, ni trop profonde, en verre, inox ou faïence plutôt qu'en plastique (ce matériau s'imprègne d'odeurs alimentaires ou de détergents que n'appréciera pas votre chat).

Pensez également à séparer la gamelle d'eau et de nourriture : dans la nature, le chat préfère s'abreuver loin de ses proies.

Le truc en plus

CHAT CHENT BON TOUT CHAT !!

Si vous devez faire cohabiter un chaton et un adulte ou âgé, des échanges de nourriture ne seront pas forcément adaptés.

Pensez à cacher la gamelle du chaton sous un grand carton avec une ouverture suffisamment petite pour permettre au chaton de s'alimenter tout en laissant le "costaud" à la porte.

L'EDUCATION

LE JEU

Le chaton adore jouer en mimant la chasse : des boules de papier, des bouchons, des cartons percés de trous, des sacs en papier (sans les anses dans lesquelles il pourrait s'étrangler)...tout est matière à se dépenser. Attention cependant aux jeux avec les mains car ceux-ci favorisent une excitation extrême chez le chaton à l'origine de morsures ou de griffures importantes.

Encouragez plutôt les jeux avec des objets.

Jouer avec le chaton est également important dans l'apprentissage du contrôle de ses morsures ou griffures : dès que le jeu dérape, on interrompt l'action et on s'immobilise ; il est même possible de donner un petit coup de doigt sec sur le museau, comme le ferait la maman-chatte (petits coups de patte, griffes rétractées sur le nez). Le jeu pourra être repris dès le retour au calme.



INITIATIVE DES CONTACTS

Bien que le chat ait une réputation d'indépendance, il a besoin de relations sociales avec son (ses) maître(s) mais c'est lui qui initiera les contacts. Il ne faut pas forcer un chat : il doit décider du début et de la fin des caresses et des jeux.



LA PUNITION

Lorsque votre chat a commis une bêtise, il ne faut pas le corriger après-coup, ni le taper : vous risqueriez de provoquer un stress chez lui, voire il pourrait prendre peur de vous. Si vous le voyez s'apprêter à commettre une bêtise, vous pouvez :

- pulvériser de l'eau à l'aide d'un spray ou d'un pistolet à eau
- jeter un objet léger près de lui (boule de papier...)

Afin de lui interdire quelques endroits, il existe des dispositifs électroniques qui émettent un son, puis un jet de gaz inodore et inoffensif lorsque le chat s'en approche. Renseignez-vous à l'accueil de la clinique si vous le souhaitez. Il est également possible de mettre du papier collant à proximité du lieu que l'on veut protéger.

Souvenez-vous que la « punition » ne doit se produire **qu'au début** de la bêtise et non après celle-ci.

QUELQUES ORDRES / TOURS

Certes, on ne demandera pas à un chat d'obéir comme un chien, mais il est cependant possible de lui apprendre quelques exercices : répondre à son nom, s'asseoir, se laisser brosser ou couper les griffes, lui apprendre la marche en laisse...



façon
durant
flancs,

Les séances d'apprentissage seront brèves (10 à 15 minutes maximum) et réalisées dans le calme. Les mots utilisés seront toujours les mêmes, et surtout il ne faudra pas oublier la récompense: une friandise (l'apprentissage sera plus rapide) ou des caresses. La friandise sera différente de son alimentation habituel (petit morceau de surimi, Observence ®, ...) et sera proposée dès la réalisation de l'ordre: j'appelle mon chat par son nom en agitant un bonbon au bout d'une ficelle, et dès qu'il vient jusqu'à moi, je lui donne sa récompense. Puis au bout de quelques jours je ne le récompense plus qu'avec des caresses. On procède de la même façon pour lui apprendre le brossage : lui apprendre à ne pas bouger quelque dizaines de secondes, à se laisser passer les mains sur les flancs, puis à se laisser brosser.

DANGER !!!!!!!!!!!!!!!

La maison présente de nombreux dangers pour un chat curieux !

- les tambours de lave-linge ou sèche-linge sont à contrôler avant toute mise en marche



- attention aux chutes : sécurisez les balcons ou les fenêtres et méfiez-vous des fenêtres oscillo-battantes dans lesquelles se pendent parfois les chats.
- rabattez le couvercle des toilettes, ne laissez pas la baignoire remplie d'eau sans surveillance.
- les chats adorent jouer avec des fils : rangez les fils de couture, fils dentaires, et autres guirlandes de Noël. S'il joue avec des fils électriques, vous pouvez tenter la punition à distance (spray par exemple) ou les mettre sous gaine.
- certaines plantes sont toxiques : Dieffenbachia, Poinsettia, Azalée, Ficus, Narcisse... Mettez-les hors de portée des chats.
- les produits de jardinage (raticides, pesticides, anti-limaces) sont sources de nombreuses intoxications.
- rangez également les médicaments : les chats supportent très mal le paracétamol par exemple.

Le truc en plus

QUELQUES REPULSIFS SANS DANGER ET BON MARCHE

Pour tenter d'empêcher votre chat de grimper sur certains meubles ou de s'intéresser à vos bacs de plantes vertes, disposez des écorces d'agrumes sur les meubles concernés ou frottez les rebords des pots de fleurs avec ces mêmes écorces. Dans la majorité des cas, l'effet pourra être suffisant;
Du poivre à la surface de la terre ou des bonbons fortement mentholés pourront convenir de la même façon.



CAS PARTICULIERS

NOUS DEMENAGEONS !!

Le déménagement est source de stress pour un chat : il perd ses repères et doit réorganiser son nouveau territoire.

Un à deux jours avant le déménagement, enfermez votre chat dans une pièce ou deux du domicile que vous quittez afin qu'il ne fugue pas. Préparez-lui une pièce dans sa future demeure avec toutes ses affaires (cette pièce doit être agréable : fenêtre pour observer l'extérieur, sa litière, ses gamelles, son couffin...) et branchez un diffuseur de phéromones (Féliway®) quelques jours avant son arrivée - vous le laisserez en place 24h/24 durant quelques semaines. N'oubliez pas d'y placer des jeux.

Si le nouveau logement était occupé par un chat, essayez de faire disparaître les traces de l'occupant précédent (vinaigre blanc plus ou moins dilué sur les marques de griffade, bien aérer le domicile...)

L'enfermer dans une seule pièce lui permet d'explorer et de baliser un petit territoire, mais il ne s'agit pas de l'isoler : rendez-lui visite le plus souvent possible.

Après quelques jours ouvrez-lui la porte et laissez-le découvrir le reste de la maison ou de l'appartement (en totalité ou par étape si la maison est très grande.). Attendez quelques jours encore avant de lui laisser accès à l'extérieur: il faut qu'il s'attache à son nouveau territoire afin de ne pas fuguer.

Lors de changement d'environnement, il est normal que dans un premier temps le chat marque son territoire par des griffades et des frottements des joues sur différents supports : ne le punissez pas et ne nettoyez pas ses marquages.

UN NOUVEAU CHAT ARRIVE

COHABITATION ENTRE CHATS



A la différence des chiens, les chats ne vivent pas en meute : cela ne signifie pas qu'ils soient solitaires ; ils peuvent créer des liens entre eux en fonction de leurs affinités. Il n'y a pas chez le chat de notion de hiérarchie ou de relation dominant-dominé. En règle générale, un chat n'apprécie pas de se voir imposer un nouveau compagnon, et c'est d'autant plus difficile pour lui qu'il ne peut pas avoir accès à l'extérieur.

Avant l'arrivée d'un nouveau chat, pensez à préparer le territoire afin de limiter les troubles de cohabitation :

- Multipliez les points d'alimentation et d'abreuvement (pour que chacun des chats puisse manger sans être vu ou sans voir l'autre ou les autres)
- Multipliez les litières à différents endroits (une litière par chat, au minimum, même s'ils «échangent » leurs bacs).
- Prévoyez des cachettes ou des places en hauteur qui leur permettront de s'isoler ou



de s'éviter s'ils le souhaitent.

En appartement, les problèmes liés à la cohabitation sont d'autant plus marqués que les différents zones (alimentation, de repos et de déjection) de chaque chat sont proches. Il est souvent plus facile d'adopter des chats de même sexe et issus de la même portée. A défaut, l'adoption d'un chaton est à privilégier si l'on a déjà un chat adulte à la maison.

LA REGLE D'OR lors de l'adoption d'un nouveau chat est DE NE PAS INTERVENIR. La rencontre de 2 chats qui ne se connaissent pas ou ne se reconnaissent plus s'accompagne NORMALEMENT de feulements, miaulements, hérissements de poils, voire de course-poursuites. Les bagarres sont sans danger car chacun tente d'impressionner l'autre. Il faut cependant veiller à ce que chacun des protagonistes ait possibilité de fuir.

Si la situation dégénère, vous pouvez taper dans les mains ou lancer un objet à distance pour détourner l'attention.

Les chats se répartiront leur territoire au bout de 2 à 3 semaines environ. Un diffuseur de phéromones facilite et accélère la mise en place de la cohabitation.

Si malgré ces conseils, rien ne va plus, n'hésitez pas à nous en parler !

COHABITATION ENTRE CHAT ET CHIEN

Les modes de communication de ces 2 espèces sont très différents : le chien remue la queue lorsqu'il est content ou qu'il veut jouer, alors que le chat agite la sienne lors d'irritation ou d'excitation... Cependant, ils peuvent créer une relation harmonieuse.

En effet, s'ils ont été en contact avec des chiens ou des chats durant leur « petite » enfance, ils seront déjà sociabilisés à d'autres espèces.

Un chat arrive !!!



Un chaton arrive chez mon chien : la cohabitation sera normalement plus simple, sous réserve que LE CHIEN SE CONTROLE ET RESPECTE L'AUTORITE de son maître. Le chien ne doit pas avoir accès à toutes les pièces de la maison (étage ou chambres des maîtres), ce qui laissera des zones de « tranquillité » pour le chat.



Un chiot arrive !!!

Un chiot arrive chez mon chat : la situation est plus conflictuelle car le chat a déjà ses habitudes qui vont être perturbées par l'arrivée d'un être turbulent.

La première rencontre devra être préparée soigneusement : le chat sera installé dans la



pièce en premier, tout en lui aménageant des possibilités de fuite (porte, fenêtre...). Il est préférable de tenir le chien en laisse afin qu'il ne poursuive pas le chat si celui-ci se déplace. En entrant dans la pièce, on ignore le chat et on s'efforce d'occuper le chien de telle sorte qu'il ne soit pas obnubilé par le chat. Par la suite n'oubliez pas de laisser au chat la possibilité de s'isoler du chien (cachette en hauteur, étage de la maison...). Les chiens adorent ingérer les crottes de chat : le bac à litière ne doit pas être accessible au chien, de même que les gamelles qui seront mises en hauteur.

Bon à savoir

ILS REMUENT DE LA QUEUE ! C'EST BON SIGNE ?

Le chien remue de la queue dans des moments d'attente ou lors de contact positifs: jeux, caresses, attente d'une friandise ou d'un dialogue.

Le chat remue de la queue lors de phases d'excitation (chasse, jeux) ou d'énerverment (caresses prolongées et non désirées).

UN BEBE ARRIVE !

Les chats n'agressent généralement pas les enfants, ils prendront plutôt la fuite si ceux-ci les dérangent. Par précaution d'hygiène notamment, la chambre du bébé sera interdite au chat. Avant la naissance de bébé cette pièce lui sera interdite, en douceur : on ferme la porte et on ne poursuit pas le chat en criant pour l'en faire sortir s'il s'y est aventuré. Si l'arrivée du bébé perturbe le chat on peut lui proposer des friandises en sa présence pour le persuader de s'en approcher.

Aux enfants plus grands, on apprendra à respecter le sommeil du chat, à éviter tout geste brusque et cris qui l'effraient. Les enfants seront parfois déçus, mais comprendront rapidement qu'il n'est pas possible de forcer les contacts avec un chat, mais qu'il faut le laisser venir de lui-même...



Bon à savoir

RAPPEL SUR LA TOXOPLASMOSE

Nous l'avons vu précédemment, le chat est susceptible de transmettre la toxoplasmose mais le risque est faible par rapport aux autres possibilités de contamination.

En cas de sérologie négative durant une grossesse, des mesures hygiéniques simples sont à respecter:

- Lavez bien tous vos fruits et légumes avant consommation.
- Mangez tous les aliments bien cuits, notamment la viande.
- Lavez et désinfectez tous les ustensiles (plan de travail, planche à découper, couteaux...) ayant servis pour de la viande crue et de la charcuterie.
- Lavez-vous les mains systématiquement après avoir caressé votre chat.
- Evitez de vous occuper de la litière du chat ou bien portez des gants si vous ne pouvez faire autrement. Jetez immédiatement la litière dans un sac étanche et lavez-vous soigneusement les mains après.
- Ne donnez pas de viande crue à votre chat

LE CHAT A LA CLINIQUE



Nous l'avons déjà expliqué : le chat est un animal sensible au stress. Or la venue à la clinique est perturbante pour lui : trajet en voiture, environnement inconnu, manipulations plus ou moins agréables...le tout parfois associé à l'angoisse de ses propriétaires !

Il est indispensable que les chats soient installés dans des paniers de transport : l'environnement sera plus rassurant et ils ne pourront pas s'enfuir. La cage de transport sera préférentiellement choisie en plastique (facilité de nettoyage), démontable, avec une porte métallique (certaines portes en plastique sont arrachées par des chats très énervés). Un linge posé sur le fond de la cage lui évitera de glisser lors du transport et absorbera l'urine si nécessaire. Un objet « rassurant » pourra y être également placé. Des phéromones peuvent être vaporisées aux angles du panier 15 minutes environ avant d'y placer le chat (voir avec l'accueil).



Une zone d'accueil pour les chats est prévue dans notre salle d'attente afin de leur éviter de rencontrer de trop près les chiens curieux. N'hésitez pas à vous y installer. Nous nous efforçons de limiter au maximum les temps d'attente pour le confort de tous.

Les salles de consultation, ainsi que les zones de soins et d'hospitalisation disposent toutes de diffuseurs de phéromones faciales félines, pour une meilleure sérénité de tous.



VISITE PUBERTAIRE

Cette visite réalisée aux alentours des 6 mois du chat, permet de contrôler la croissance et le développement comportemental du petit félin. Nous pouvons, à cette occasion, réfléchir à la gestion de sa sexualité, ainsi qu'à son identification (puce électronique ou tatouage) si celle-ci n'a pas déjà été effectuée. Il est également judicieux de contrôler si le protocole de vaccination mis en place précédemment est toujours adapté à son mode de vie : c'est le cas du chaton qui ne "devait pas aller dehors", mais qui finalement sort tous les jours dans le jardin et peut croiser d'autres chats.

Si vous le souhaitez, il est possible d'effectuer une prise de sang afin de réaliser des tests sanguins à l'occasion de sa stérilisation (test leucose notamment si celui-ci n'a pas été réalisé précédemment).



L'ASSURANCE SANTE DE VOTRE CHAT

LES ASSURANCES SONT UTILES

Les assurances pour chats permettent le remboursement **des frais vétérinaires liés aux futurs problèmes de santé** (accidents ou maladies) que pourraient subir votre compagnon. Elles vous permettent de faire face aux dépenses **imprévues**, et donc de vous décharger du côté financier afin de soigner au mieux votre compagnon.

L'assurance prend en charge une partie (plus ou moins importante en fonction des contrats) des frais suivants :

- ◇ **Consultations** (sauf consultations vaccinales)
- ◇ **Examens complémentaires** (analyses de laboratoire, radiographies, échographies)
- ◇ **Médicaments**
- ◇ **Chirurgies**
- ◇ **Hospitalisations**

On ne peut jamais savoir si un contrat sera « rentable » tout au long de la vie de l'animal, mais nous vous conseillons de souscrire de telles garanties tant que votre chat est en bonne santé, car le jour du « pépin », il est trop tard ! Sachez que les cotisations sont parfois moins élevées pour les chatons, alors que les risques d'accident et de maladie sont les plus élevées pendant les 2 premières années de vie.



IL EXISTE 2 GRANDS TYPES DE GARANTIES

✂ Les garanties « Coups durs » pour se préserver des grosses dépenses imprévues. Ces contrats sont les moins chers (autour de 8 € par mois pour un chaton) mais couvrent contre des risques peu fréquents. Il existe 3 types de formule « Coups durs » :

Les formules « Accidents » : elles prennent en charge tous les frais liés à des traumatismes (y compris les chirurgies si besoin).

Exemples : fracture, ingestion d'un objet ou d'un produit toxique, plaies (morsures)...

Les formules « Chirurgies » : elles remboursent les frais liés à une opération chirurgicale (pas forcément liés aux accidents : il peut s'agir d'une opération suite à une maladie).

Exemples : chirurgie suite à une fracture ou à une rupture de ligaments (accidents), chirurgie suite à un cancer (maladie).



Les formules « Chirurgie + Hospitalisation » : elles couvrent le risque d'opération et aussi celui d'hospitalisation (séjour prolongé en clinique), même s'il n'y a pas de chirurgie.

Exemples d'hospitalisations : insuffisance rénale, gastro-entérite sévère ...

✂ Les garanties « Complètes » : ce sont les contrats « tous risques » qui prennent en charge tous les frais (médicaux et chirurgicaux) liés aux accidents et aux maladies.

Même les consultations pour des affections bénignes sont alors remboursées.

Maladies les plus courantes : infections, problèmes digestifs, problèmes de la peau, otites, conjonctivites, problèmes hormonaux ...

Maladies les plus coûteuses : maladies chroniques (diabète, arthrose, peau ...), cancers ...

Cotisation : entre 15 et 25 € par mois pour un chaton.



QUELQUES DEFINITIONS IMPORTANTES

Franchise.

C'est la partie des frais vétérinaires qui reste à votre charge : elle peut être fixe (par exemple 24 €) ou variable (de 15 à 30% des frais avec parfois un minimum et un maximum).

Plafond.

C'est le montant annuel maximum des remboursements : de 1500 à 2200 € ce qui est largement suffisant !

Délai de carence (ou période d'attente)

C'est la période après la signature du contrat pendant laquelle les garanties ne fonctionnent pas encore. C'est une sorte de « quarantaine ». Tous les problèmes de santé survenant durant cette période restent donc à votre charge.

Généralement, il n'y a pas de délai de carence pour les formules « coups durs » (sauf pour certains contrats où il y a 30 jours de carence). Pour la maladie, le délai de carence dure de 45 à 90 jours.

CE QUI N'EST PAS GARANTI (LES EXCLUSIONS)

Tous les frais vétérinaires ne sont pas pris en charge !

Sont généralement exclus de toutes les garanties, les frais vétérinaires suivants :

- **Problèmes de santé ou malformations apparus avant la souscription**, maladies héréditaires (notamment la dysplasie de la hanche)
- **Soins préventifs** : anti-puces, anti-tiques, vermifuges, bilan de santé et vaccins (sauf certains contrats), stérilisation de convenance (sauf certains contrats)
- **Produits paramédicaux** : shampoings, compléments alimentaires ...
- **Aliments** (même les aliments spéciaux, par exemple pour les animaux



diabétiques, cardiaques ou insuffisants rénaux.

Pour les formules « Accidents » : sont également exclus tous les frais liés à des maladies, même apparues brutalement (ex : coryza, luxation de la rotule, cancer, abcès...)

Pour les formules « Chirurgies » : sont également exclus tous les problèmes de santé n'entraînant pas d'opération (ex : intoxications, coup de chaleur, insuffisance rénale ...)

Pour les formules « Chirurgie + Hospitalisation » : sont également exclus tous les problèmes de santé n'entraînant pas d'opération ni d'hospitalisation (ex : maladies bénignes, otites, conjonctivites, maladies chroniques ...)

NOS CONSEILS POUR SOUSCRIRE UN CONTRAT

Voici quelques conseils utiles :

- Si votre animal n'est pas identifié (puce ou tatouage), il vous sera impossible de l'assurer.
- S'il est trop âgé (plus de 8 ans), il est souvent impossible de l'assurer.
- Analysez votre besoin en fonction de l'âge, de la race et du mode de vie de votre animal. Vous faut-il une assurance « Coups durs » ou une « Formule complète » ?
- Réfléchissez au montant maximum que vous êtes prêts à mettre tous les mois pour une couverture assurance. Il n'y a pas de miracle : moins la cotisation est élevée, moins la prise en charge est importante.
- Téléphonnez à plusieurs assureurs et posez-leur les questions les plus importantes (cf. questionnaire ci-après).
- Demandez à recevoir des informations écrites pour comparer à tête reposée les conditions générales de ces différentes assurances.
- Bien entendu, ne faites pas de fausses déclarations lors de la souscription car cela se retournerait tôt ou tard contre vous. Remplissez en toute bonne foi le questionnaire médical s'il y en a un.



Les 10 questions à poser à l'assureur pour bien choisir un contrat

Quels sont les frais vétérinaires pris en charge ?
Dans quelles circonstances ?
Quel est le montant de la cotisation pour mon animal âgé de ... ans ?
Comment évolue le tarif en fonction de l'âge ?
Comment est calculé le remboursement ?
Le remboursement évolue-t-il en fonction de l'âge ?

De combien suis-je remboursé pour 60 euros de dépenses ? Et pour 600 euros ?

Quel est le montant du plafond de remboursement ?

Quel est le délai de carence pour la maladie ? et pour l'accident ?

Puis-je assurer mon animal tout au long de sa vie ?

Si vous voyagez avec votre animal : dans quel(s) pays le contrat est-il valable ?

